

Hoe de Suzukii Monitor Vallen te Gebruiken (2017)

VAL (profatec) vullen en ophangen (aanbeveling is 2+ per ½ HA, bijvoorbeeld per ras)

- VAL (profatec)
 - Weerbestendig polypropylen
 - Gemakkelijk in elkaar te zetten en te gebruiken
 - Gaatjes in de deksel zijn kleiner om grotere insecten te vermijden
 - De rode dekselkleur is om de vliegjes aan te trekken
 - De beker is doorzichtig zodat ook zonder te openen al wat kan checken
 - **Ophangen in de schaduw bij de wijngaard rand of op niet meer dan 2 meter van de wijngaard**
 - Val is er vooral om te monitoren of er Suzukii vliegjes zijn, en ook te weten of er veel zijn (> 10) (dan meer druk !!). Ook om te checken of er plaatsen zijn met meer / minder vliegjes (bijv bij de bosrand)
- De val bestaat uit 3 onderdelen die men makkelijk samen kan voegen
 - Beker voor de lokstof
 - Ophangarm
 - Deksel





- Vul val met ongeveer 75 milliliter lokstof.
- Men kan de lokstof zelf maken, beproefde samenstellingen zijn:
 - Zoals aangegeven door Profatec (iets minder donker):
 - 50% water
 - 40% appelazijn
 - 10% rode wijn
 - 0,05% aceton
 - 1-2 druppels niet ruikend afwasmiddel om de oppervlakte spanning weg te halen
 - Zoals getest door Uni Hoheheim Stuttgart
 - 40% rode wijn
 - 40% rode wijn azijn
 - 20% water
 - 1-2 druppels niet ruikend afwasmiddel om de oppervlakte spanning weg te halen
 - Biobest lokstof (Dros Attract)
 - Voeg er een druppel reukloos afwasmiddel aan toe om de oppervlakte spanning weg te nemen, vliegen gaan eerder naar de bodem en men voorkomt de slijm laagvorming.
- Ververs de lokstof iedere 2 weken (best na een controle van het aantal gevangen mannetjes), leeg ze niet in de wijngaard !

VAL controleren

- Controleer iedere twee weken (15 juni, 30 juni, 15 juli, 30 juli) en daarna ieder week (7 aug, 14 aug, 21 aug, 28 aug, 3 sep, 10 sep, 17 sep, 24 sep, 1 oct, 8 oct, 15 oct, 22 oct, 29 oct) de vangst.
Omdat er weersomstandigheden zijn met weinig vliegen (droog weer, zeer warm weer, veel regen, veel wind) moet de periode langer zijn om zeker te zijn dat men een goed beeld van de aanwezigheid van Suzukii vliegen krijgt.
- Leg huishoudpapier in een zeef (ook wel keukenrol genoemd)
- Leeg val op huishoudpapier in de zeef, en vang vloeistof op, vliegjes blijven op het huishoudpapier liggen.
Soms zijn er zoveel vangsten dat het een dikke zwarte laag vormt. [Dompel, na uitlekken, het huishoudpapier in een bak met water. De vliegjes komen dan los en er ontstaat verdunning en er is veel beter te tellen.](#) Herhaal dan de truc met het huishoudpapier met steeds een deel van het water.
Handig is het om een flessenmandje te gebruiken om meerder vallen tegelijk uit de wijngaard naar een telplaats te brengen en weer terug.
- Doe opgevangen lokstof weer in de val, en gebruik die weer in de wijngaard.
We hebben gemerkt dat de lokstof wel 2+ weken werkzaam is, maar de resulterende hoeveelheid wordt sterk bepaald door de verdamping en absorptie in het huishoudpapier.
- Check resultaat, zonodig eerst met loupe of vergrootglas.
Er worden niet alleen Suzukii's gevangen, maar ook andere fruitvliegen en kleine muggen.

Tel de Suzukii mannetjes op het huishoudpapier en update de ontvangen XLS voor het logboek (via email). Zie de bijgaande foto's voor het herkennen van Suzukii mannetjes. Zij zijn van het zelfde formaat als de andere fruitvliegen, maar hebben duidelijk zwarte punten op de vleugeleinden. Als je ze een paar keer gezien hebt herken je ze ook zonder vergrootglas.

Als er geen vangsten zijn check dan met andere geplaatste vallen (eigen of wijngaarden in de buurt), misschien is het nodig de ophangplek te veranderen.

- Stuur de XLS aan het eind van iedere maand naar het meldpunt, zodat een overzicht van vangsten kan worden gemaakt (wat is de Suzukii status, ook als hulp voor toekomstige acties)

Algemeen

- Berg de lokstof koel (koelkast) en donker op, goed gesloten
- Ververs de lokstof iedere 4/5 weken
- Vanaf 55/60 oechsle ook aantasting controleren, zie beslisboom

Suzukii Vallen

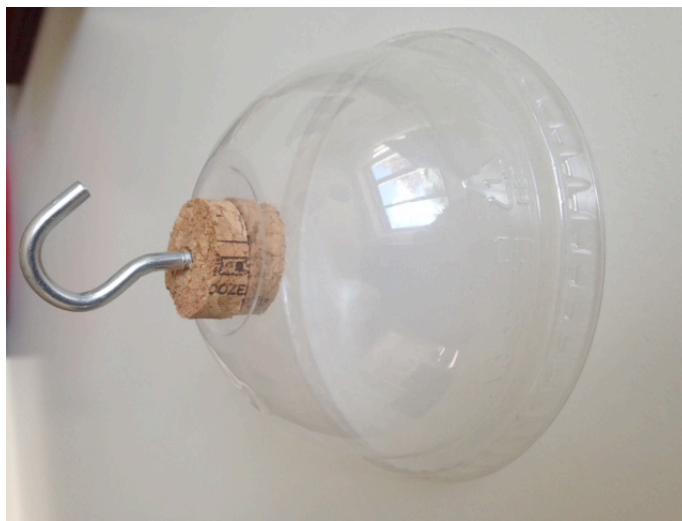
===== 2017 profatec val =====



Val



Val Ophanging

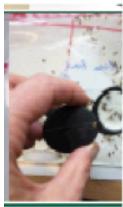


===== tellen vangsten =====

Zeef met Huishoudpapier



Huishoudpapier met gevangen Vliegjes onder Loupe



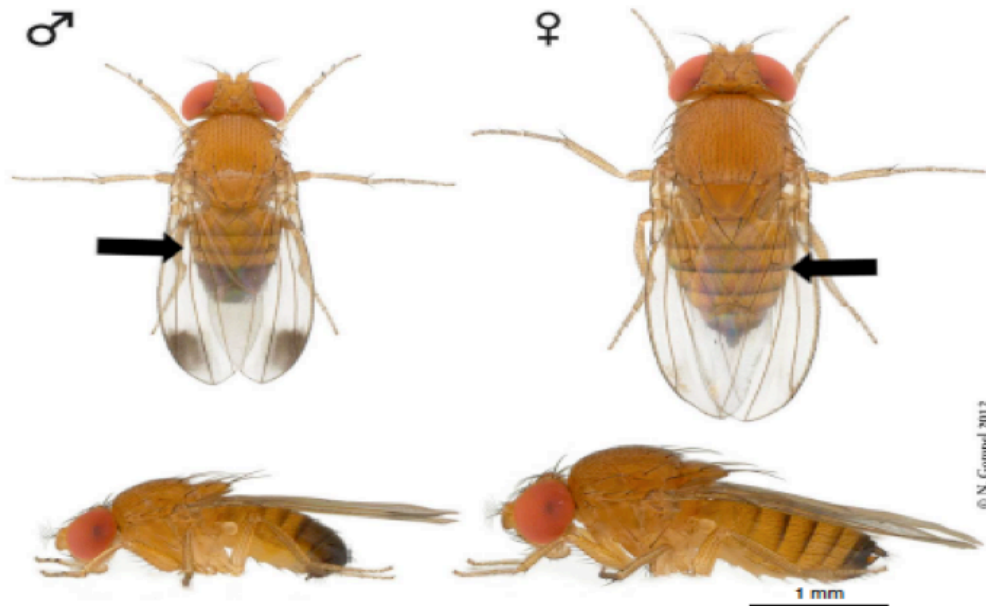
Schermafbeelding 2015-02-28 om
21:57:13.png
Status: gedownload
MIME-type: image/png
Control+klik voor menu

Foto: S. Schniepe



Suzukii Mannetje, die met de zwarte flekjes op de vleugel

Drosophila suzukii



Die Kirschessigfliege im Rebberg | St. Galler Informationsnachmittag Kirschessigfliege
P. Kehrli, Ch. Linder, S. Kuske et al.

4

Mannetje

- Zwarte vlekken bovenaan de vleugel
- 2 MM

Vrouwtje

- **GEEN** Zwarte vlekken bovenaan de vleugel
- 2-3 MM
- Boor om eieren te leggen

Fotos van mannetje (is klein !!!, 2 mm)





Bildnachweis: strickhof